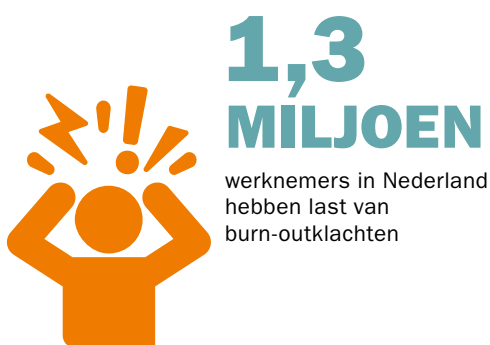




# WERKSTRESS



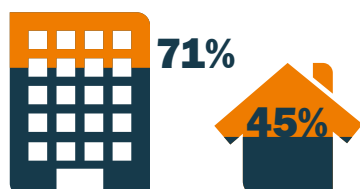
Deze cijfers zijn gebaseerd op de Nationale Enquête Arbeidsomstandigheden (NEA) 2019 en de Werkgevers Enquête Arbeid (WEA) 2019. De kosten zijn gebaseerd op de NEA 2018. De NEA wordt uitgevoerd door TNO en CBS. De WEA wordt uitgevoerd door TNO.



# WERKSTRESS

## TIJDENS DE CORONACRISIS

Medio 2020 werkte 71% van de werknemers (ook) op locatie en 45% werkte (ook) thuis.



Zowel vóór als tijdens de Coronacrisis ervaart

**10%**

van de werknemers een werk-privé disbalans



Voor ouders met jonge kinderen hangt het af van de locatie waar ze (voornamelijk) werken



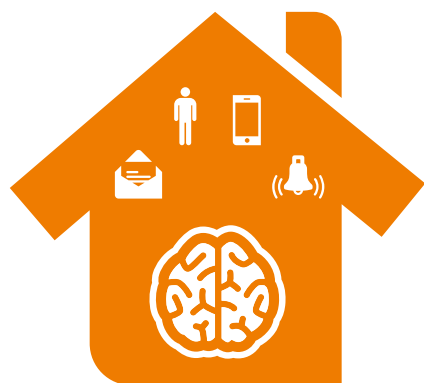
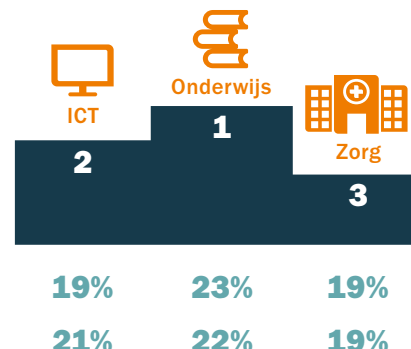
De burn-outklachten zijn redelijk stabiel. Zowel in 2019 als tijdens de Coronacrisis ervaart

**17%**

van de werknemers burn-outklachten



Zowel in 2019 als tijdens de Coronacrisis ervaren werknemers in het onderwijs, de ICT sector en de zorg het vaakst burn-outklachten



**12%**

van de thuiswerkers heeft moeite om zich te concentreren tijdens het werk

**2x**



Dit is twee keer zo vaak vergeleken met mensen die op locatie werken

**8%**

van de thuiswerkers heeft verzuimd vanwege vermoeidheid of concentratieproblemen



Tijdens de Coronacrisis ervaart

**87%**

van de werknemers zeer veel sociale steun vanuit de leidinggevende

De sociale steun is onverminderd hoog, zowel voor als tijdens de Coronacrisis

Deze cijfers zijn gebaseerd op het NEA-COVID-19 onderzoek. Dit is een vragenlijst-onderzoek onder 10.616 deelnemers die ook de NEA 2019 hebben ingevuld. Het veldwerk voor de NEA-COVID-19 is uitgevoerd tussen eind juni en eind juli 2020, drie maanden na de start van de maatregelen en vóór de opleving van COVID-19 in augustus 2020. De data zijn door middel van weging zo representatief mogelijk gemaakt voor de Nederlandse werknemer. De gegevens zijn gekoppeld aan de oorspronkelijke NEA-data om een vergelijking met 2019 te kunnen maken. Deze cijfers hebben betrekking op werknemers uit 2019 die medio 2020 werkten.